



## Windows ME (ADSL / Kabel)

### Inhaltsverzeichnis

- [Grundsätzliches zur Installation](#)
- [Grundlagen zur Netzwerkumgebung](#)
- [Hinzufügen des PPPoE Protokolls](#)
- [Hinzufügen und testen der DFÜ-Netzwerkverbindung](#)

### Grundsätzliches zur Installation

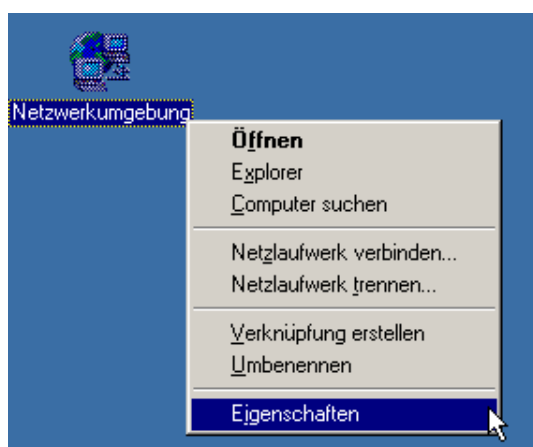
**Achtung:** Die Installation erfordert einen Neustart. Es wird empfohlen alle Anwendungen zu schliessen, bevor Sie mit der Installation beginnen.

Während der Installation werden Sie eventuell nach der Windows CD-ROM gefragt, halten Sie diese also bereit. Wenn Sie einen vorkonfigurierten Rechner besitzen, bei dem sich die Installationsdateien bereits auf der Festplatte befinden, benötigen Sie die CD-ROM natürlich nicht.

Falls Sie schon eine frühere Version dieses PPP over Ethernet Protocol installiert haben, müssen Sie erst die alte Version entfernen, bevor Sie diese installieren.

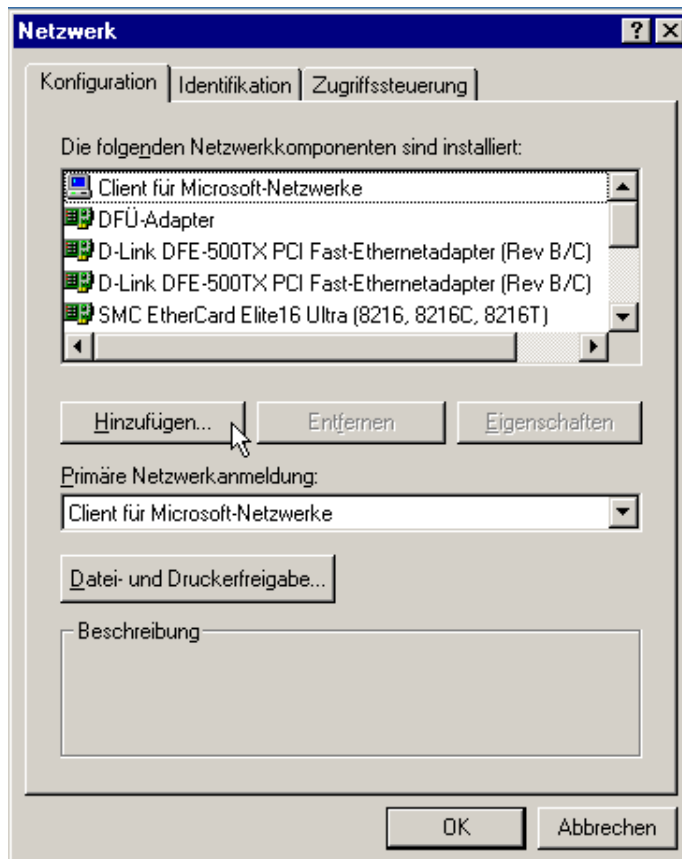
### Grundlagen zur Netzwerkumgebung

Hier wird beschrieben, wie Sie den Treiber für PPP over Ethernet in Ihre Netzwerkumgebung einbinden.



(Abb. 1, Eigenschaften Netzwerkumgebung)

Klicken Sie mit der rechten(!) Maustaste auf die Netzwerkumgebung und wählen Sie im Kontextmenü "Eigenschaften".



(Abb. 2, die Netzwerkkumgebung)

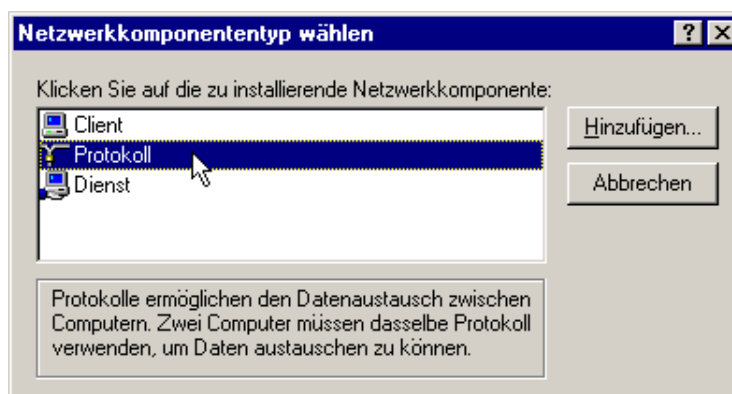
Wie Sie sehen, existiert zu jedem Netzwerkgerät ein Eintrag für das Gerät und analog dazu ein Eintrag für das dazugehörige Protokoll.

Hinweis: Sie benötigen pro Gerät normalerweise nur das TCP/IP Protokoll. Wenn der Computer an kein Netzwerk angeschlossen ist, löschen Sie die nicht benötigten Protokolle. Wenn der Computer mit einem Netzwerk verbunden ist, erfragen Sie die benötigten Protokolle bei Ihrem Netzwerkadministrator.

Fehlende Komponenten ergänzen Sie bitte gemäß dem o.a. Beispiel. Ziehen Sie hierzu bitte die Dokumentation Ihrer Netzwerkkarte zu Rate.

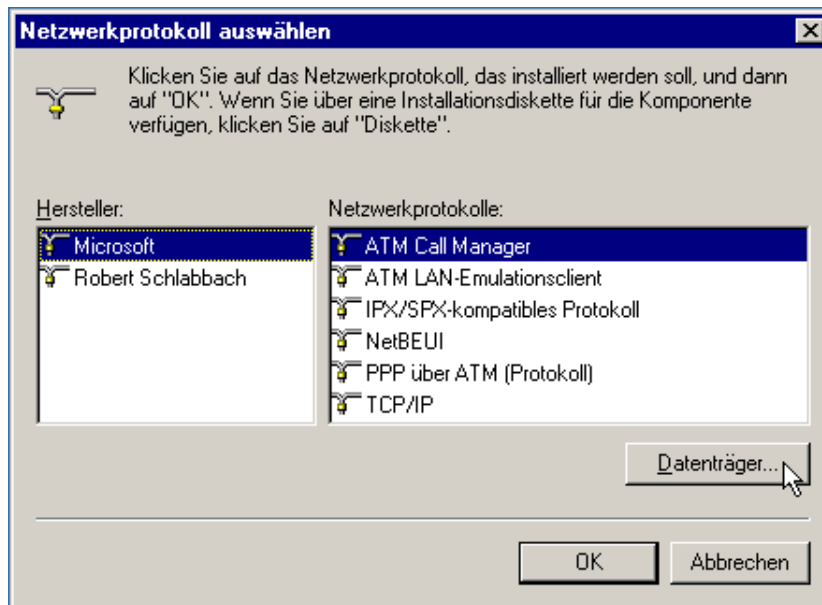
### Hinzufügen des PPPoE Protokolls

Klicken Sie in Abb. 2 einmal auf "Hinzufügen". Sie können jetzt die entsprechende Netzwerkkomponente auswählen.



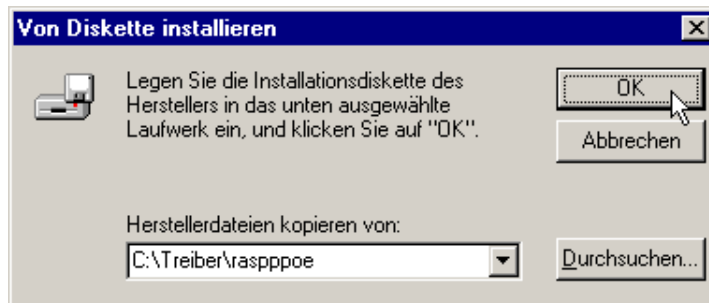
(Abb. 3, Netzwerkkomponente wählen)

Wählen Sie als Komponententyp "Protokoll" aus und klicken Sie noch einmal auf "Hinzufügen".



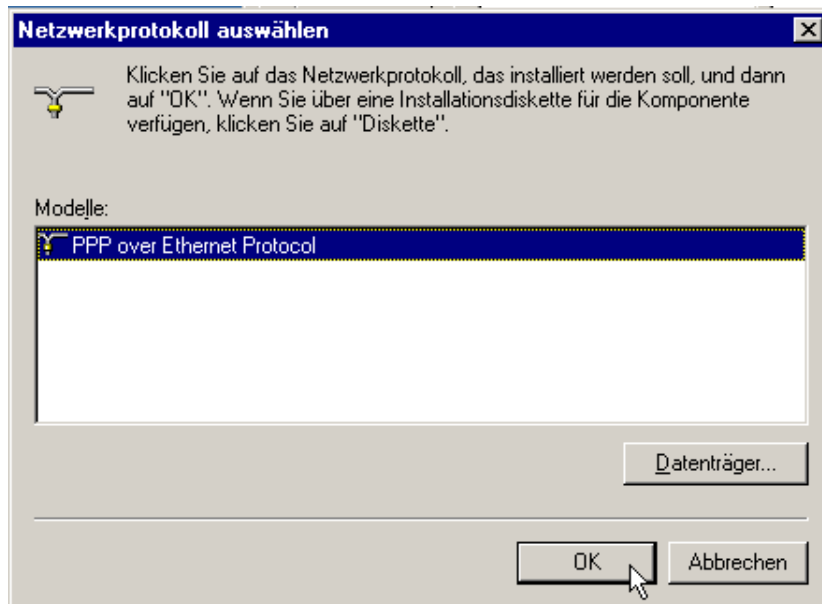
(Abb. 4, Netzwerkprotokoll auswählen)

Klicken Sie auf "Datenträger..."



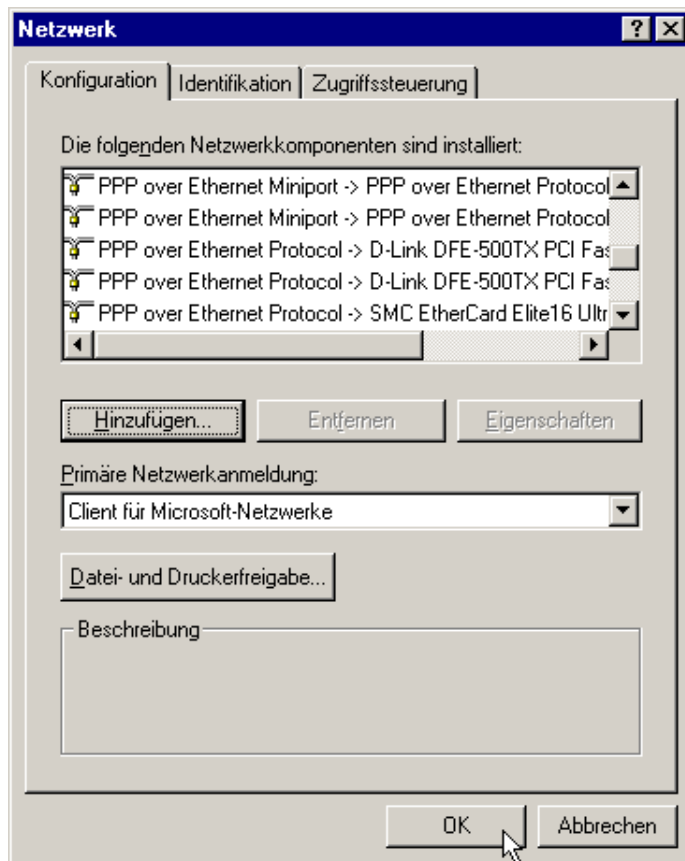
(Abb. 5, Treiberpfad eingeben)

...und geben Sie den Pfad in, in dem sich der (entpackte) Treiber befindet. In diesem Beispiel ist das z.B. C:\Treiber\raspppoe. Es ist egal, welche der drei inf-Dateien Sie wählen, Windows2000 wird später die richtige wählen.



(Abb. 6, Protokoll auswählen)

Markieren Sie "PPP over Ethernet Protocol" (den einzigen Eintrag) und klicken Sie auf "OK". Danach sollte Ihre Netzwerkumgebung in etwa so aussehen:



(Abb. 7, Netzwerkumgebung mit PPPoE)

Wie Sie erkennen können, sind hier mehrere neue Protokolle aufgetaucht.

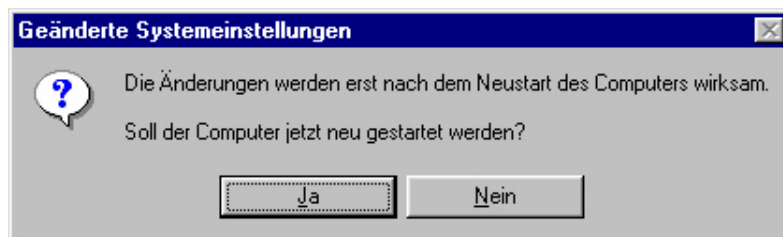
Klicken Sie auf "OK" um die neuen Einstellungen zu übernehmen und die notwendigen Dateien zu kopieren.

**Vorsicht!** Eventuell erhalten Sie dieses oder ein ähnliches Fenster:



(Abb. 8, Dateien ersetzen)

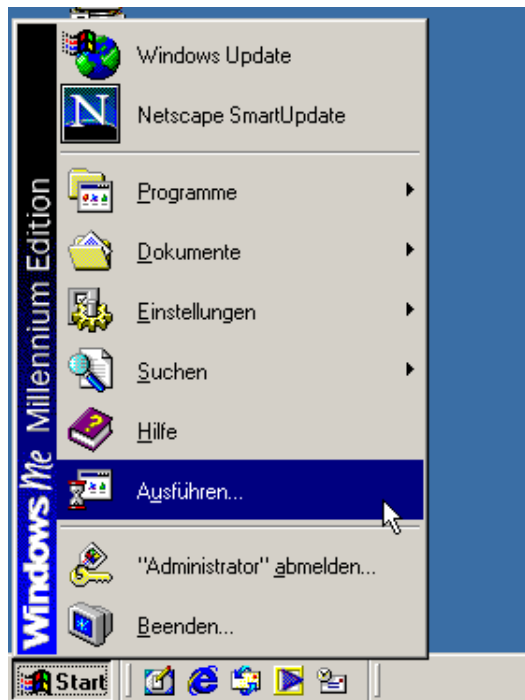
Wählen Sie hier unbedingt "Ja" aus - **es sollen keine Dateien ersetzt werden!** Danach muß der Rechner neu gestartet werden. Bestätigen Sie das folgende Fenster also mit "Ja".



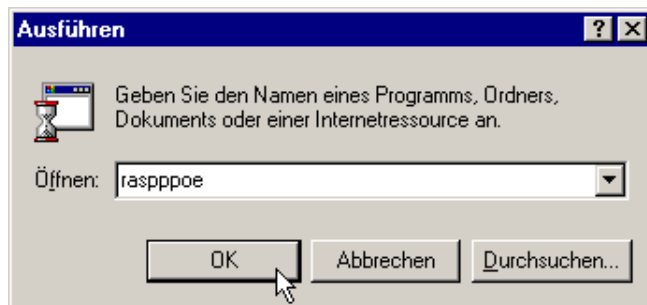
(Abb. 9, Neu starten)

#### Hinzufügen und testen der DFÜ-Netzwerkverbindung

Öffnen Sie das Startmenü und klicken Sie auf "Ausführen".

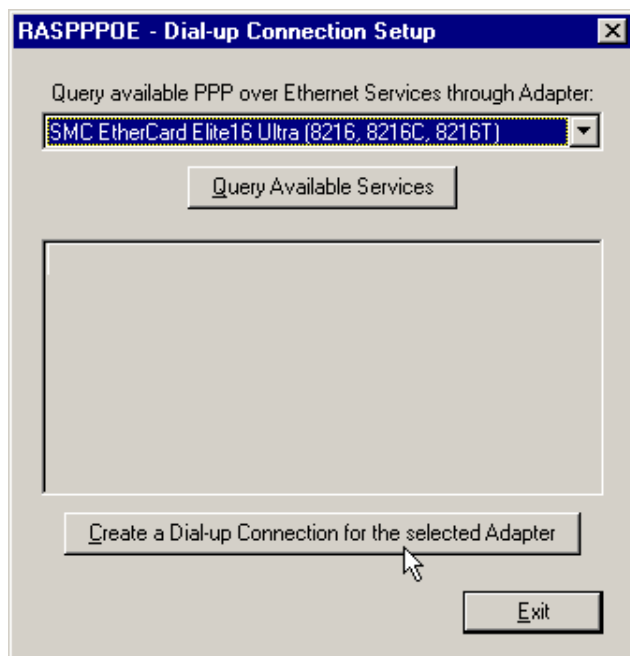


(Abb. 10, Startmenü)



(Abb. 11, Programm ausführen)

Geben Sie "rasppoe" als Befehl ein und bestätigen Sie mit OK.



(Abb. 12, RASPPPOE)

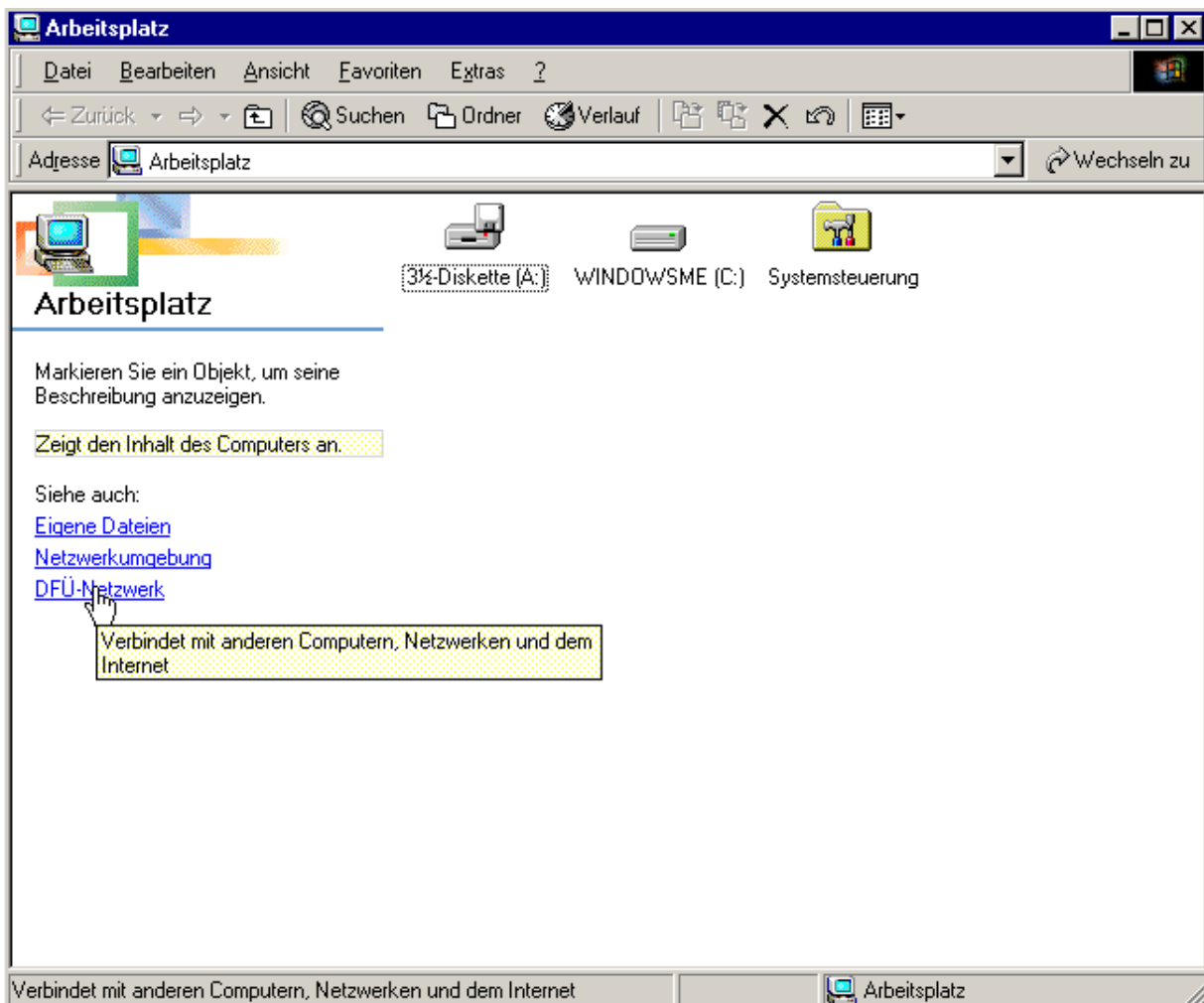
Hier werden Ihnen alle Netzwerkadapter angeboten, an denen ein ADSL-Modem angeschlossen ist. Wählen Sie den korrekten Eintrag (eigentlich sollte nur ein Eintrag anwählbar sein, 2 angeschlossene ADSL-Modems sind eher die Ausnahme) und klicken Sie auf "Create a Dial-Up Connection for the selected Adapter". Im DFÜ-Netzwerk wird daraufhin eine entsprechende Verbindung erstellt und auf dem Desktop eine Verknüpfung darauf eingerichtet.

Beenden Sie dieses Programm. Auf Ihrem Desktop finden Sie ein Symbol mit Namen "Arbeitsplatz". Öffnen Sie diesen mit einem Doppelklick auf das Symbol.



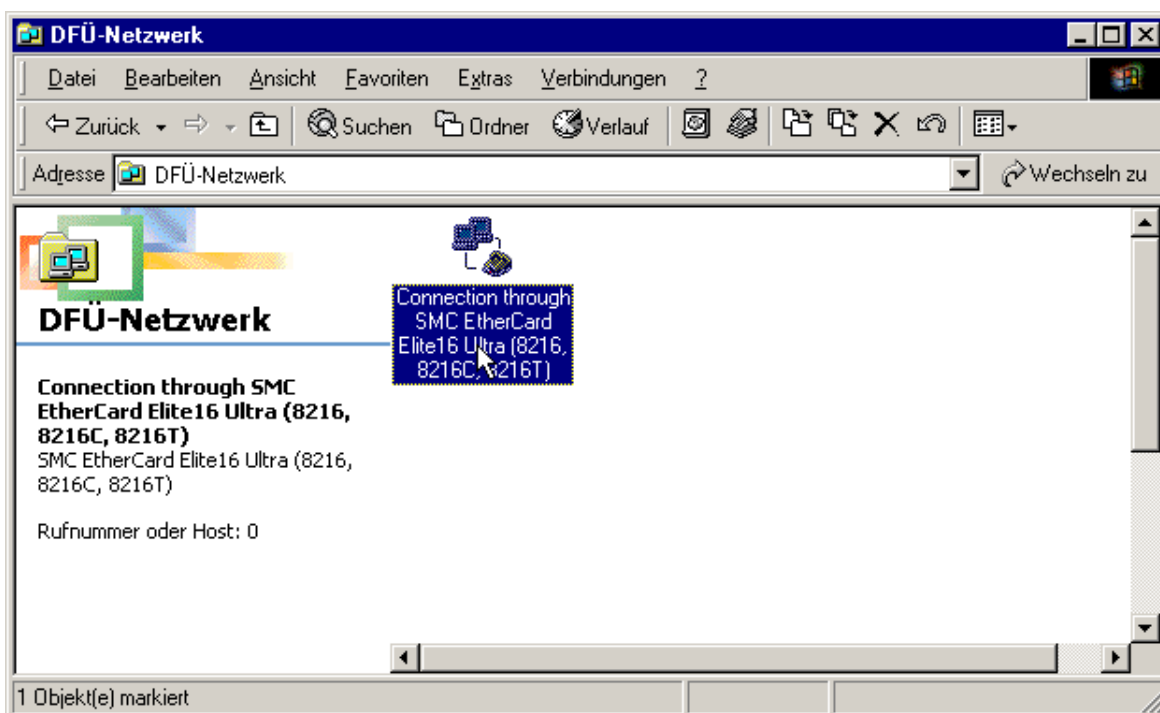
(Abb. 13, Symbol Arbeitsplatz)

Dies ist der Inhalt von Ihrem Arbeitsplatz. Klicken Sie auf den Link "DFÜ-Netzwerk".



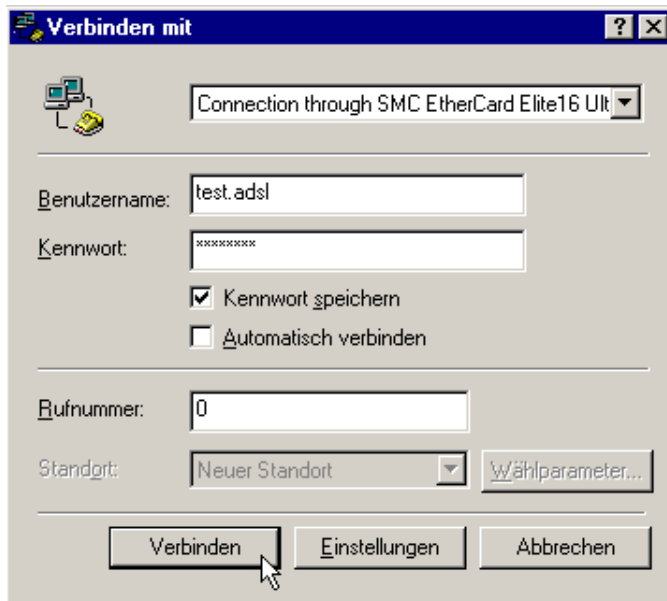
(Abb. 14, Arbeitsplatz)

Sie erhalten folgendes Fenster:



(Abb. 15, DFÜ-Netzwerk)

Das Programm rasppoe hat hier eine neue Verbindung eingerichtet. Der Name dieser Verbindung lautet: "Connection through Bezeichnung der Netzwekkarte". Machen Sie einen Doppelklick auf dieses Symbol.



(Abb. 16, Verbinden mit)

Achten Sie beim Benutzernamen und beim Kennwort peinlich genau auf Groß- und Kleinschreibung. Beides enthält niemals Leer- oder Sonderzeichen, das Kennwort enthält i.d.R. Groß- und Kleinbuchstaben. Im Feld "Rufnummer" müssen Sie nichts verändern.

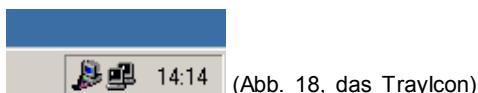
Klicken Sie jetzt auf "Verbinden".



(Abb. 17, Verbunden mit)

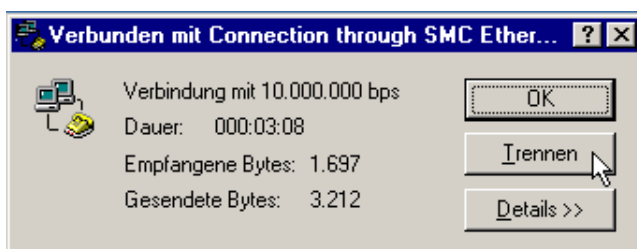
Dieses Hinweisfenster zeigt an, dass sich der Computer erfolgreich einwählen konnte.

Weiterhin enthält das Fenster einen Hinweis auf das Symbol unter den Traylcons:



(Abb. 18, das Traylcon)

Das Symbol mit den beiden Monitoren wird solange angezeigt, wie der Rechner mit dem Internet verbunden ist. Wenn Sie einen Doppelklick auf das Symbol machen, erhalten Sie das Statusfenster:



(Abb. 19, Verbindungsstatus)

Klicken Sie auf "trennen" und die Verbindung wird wieder unterbrochen (das Symbol im Traylcon verschwindet wieder).