

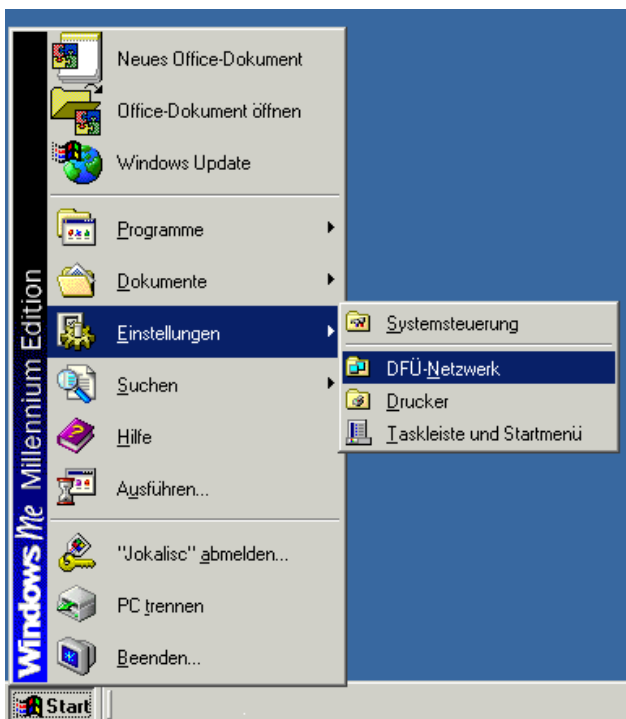


Windows Millenium (ISDN / Modem)

Bevor Sie anfangen: Vergewissern Sie sich, dass Sie das Endgerät (ISDN Karte, Modem etc.) korrekt angeschlossen haben. Falls es sich um ein ISDN Endgerät handelt, müssen Sie auf jeden Fall einen CAPI Treiber installieren (das sind Treiber, die ein "virtuelles Modem" zur Verfügung stellen, über das dann auf das ISDN Endgerät zugegriffen werden kann). Informationen hierzu erhalten Sie in der Dokumentation zu Ihrem ISDN Endgerät.

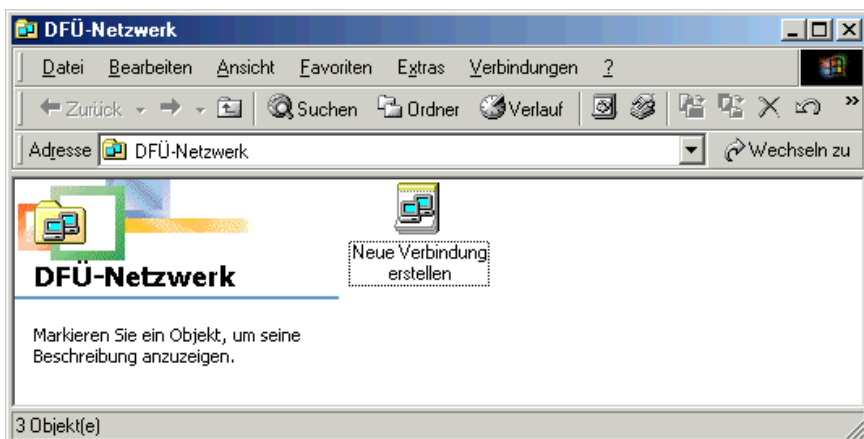
Das DFÜ-Netzwerk

Klicken Sie auf "Start" und wählen Sie unter "Einstellungen" den Punkt "DFÜ-Netzwerk"



(Abb. 1, Startmenü)

Sie erhalten folgendes Fenster:



(Abb. 2, Das DFÜ-Netzwerk)

Führen Sie hier mit der linken Maustaste einen Doppelklick auf "Neue Verbindung erstellen" aus, um den Assistenten für den Internetzugang zu starten.

Assistent für den Internetzugang

Sämtliche benötigten Parameter werden interaktiv abgefragt.



(Abb. 3, Der Assistent)

Klicken Sie hier nur auf "Weiter". Danach müssen Sie dem System mitteilen, wie die Verbindung heißen soll und welches Gerät Sie für die Verbindung verwenden möchten:



(Abb. 4, Gerät auswählen)

Den Namen für die Verbindung können Sie (entsprechend einem Dateinamen) frei wählen. Bitte beachten Sie, dass "3 COM Megahertz..." nur ein Beispiel ist. Wählen Sie Ihr Modem oder (falls Sie ein ISDN Gerät verwenden) den entsprechenden CAPI-Treiber. In der Regel erkennen Sie diesen an den Namensbestandteilen "Internet" und "PPP". Klicken Sie auf "Weiter".

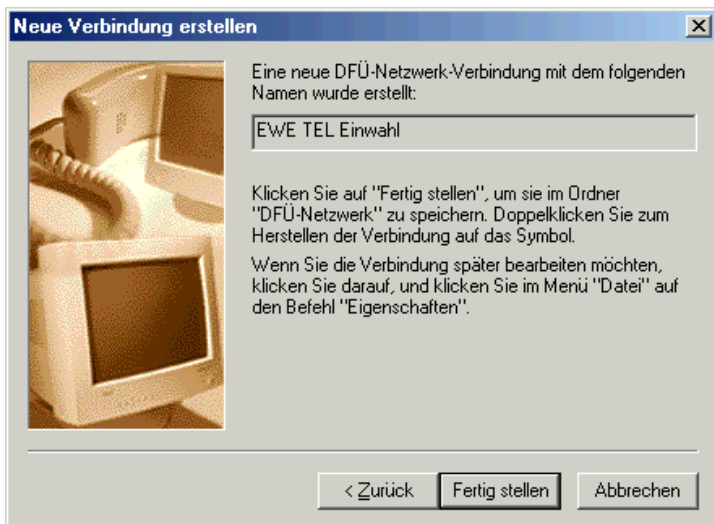


(Abb. 5, Rufnummer eingeben)

Produkt	Einwahlnummer
direct net, direct net extra, easy net	0800 3007300
flat net	0800 3007301

Stand 01.06.2005 (Änderungen vorbehalten)

Wenn Sie die 0800 3007300 oder die 0800 3007301 verwenden: Tragen Sie diese Rufnummer komplett(!) in das Feld "Rufnummer" ein. Das Feld "Ortsvorwahl" lassen Sie in diesem Fall bitte leer. Als Land muss Deutschland (49) ausgewählt werden. Klicken Sie auf "Weiter".

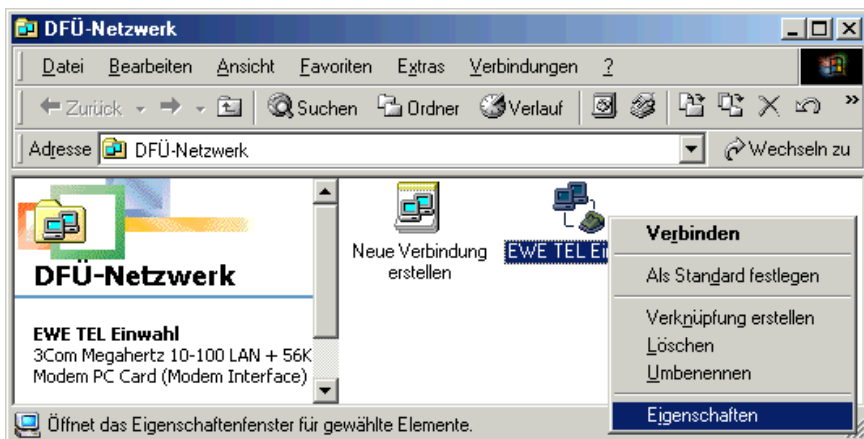


(Abb. 6, Fertigstellen)

Wenn auf "Fertig stellen" klicken, wird die DFÜ-Netzwerkverbindung für Sie eingerichtet. Im DFÜ-Netzwerk erscheint jetzt ein neues Symbol, welches die neu eingerichtete Verbindung repräsentiert.

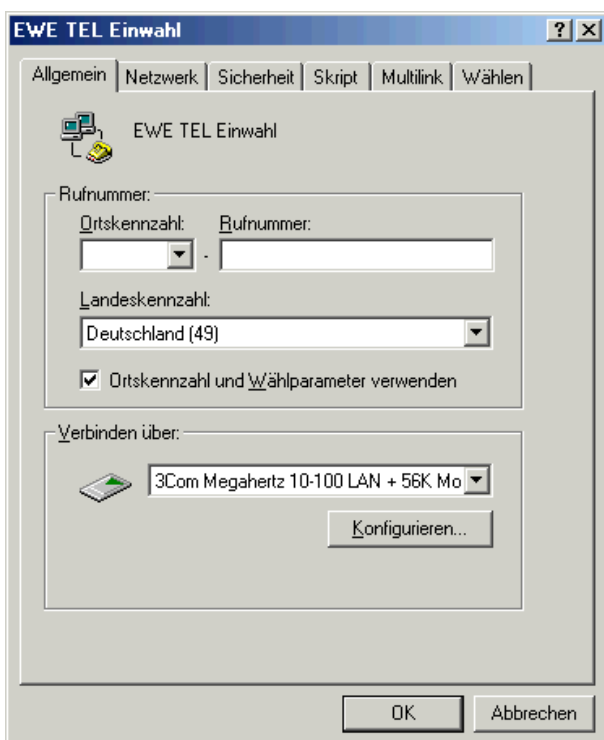
Eigenschaften der Verbindung

Bevor wir uns einwählen, wollen wir noch schnell die Eigenschaften der Verbindung und die Wahlparameter überprüfen und diese ggf. korrigieren.



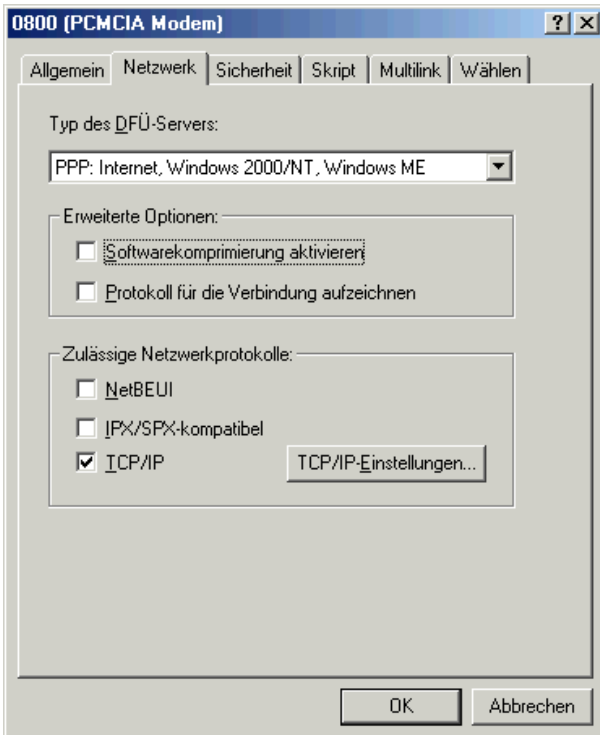
(Abb. 7, Eigenschaften der Verbindung auswählen)

Klicken Sie mit der rechten(!) Maustaste auf die Verbindung und wählen Sie im Kontextmenü den Eintrag "Eigenschaften". Sie erhalten dieses Fenster:



(Abb. 8, Eigenschaften - Allgemein)

Hier finden Sie noch einmal die eingetragene Rufnummer (siehe Abb. 5) und das Gerät (Abb. 4) wieder. Das Feld "Ortskennzahl und Wählparameter verwenden" sollte auf jeden Fall angekreuzt werden. Wählen Sie oben den Tabulator "Netzwerk".

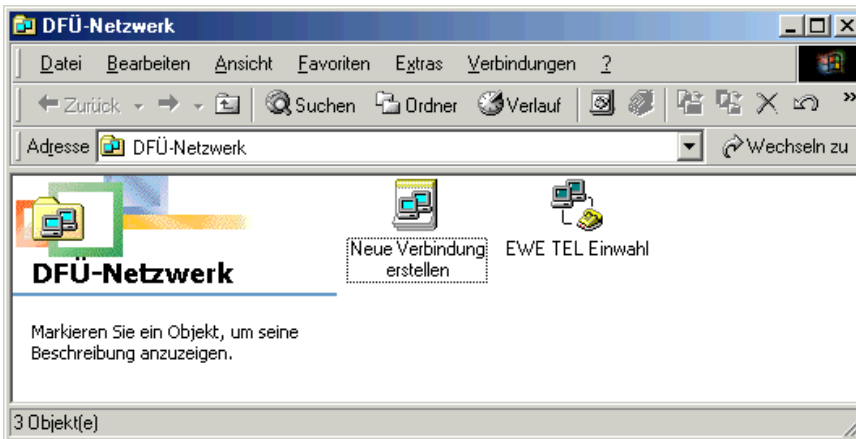


(Abb. 9, Eigenschaften-Netzwerk)

Vergewissern Sie sich, dass Sie hier nur(!) TCP/IP angekreuzt haben. Klicken Sie auf "OK" um die Einstellungen zu übernehmen.

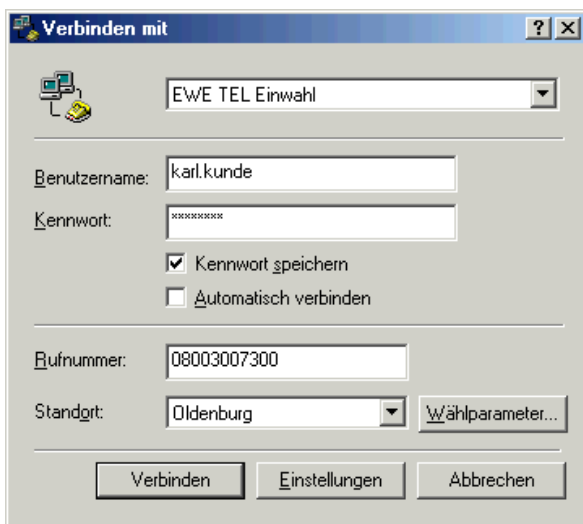
Wählparameter einstellen

Sie befinden sich immer noch im DFÜ-Netzwerk:



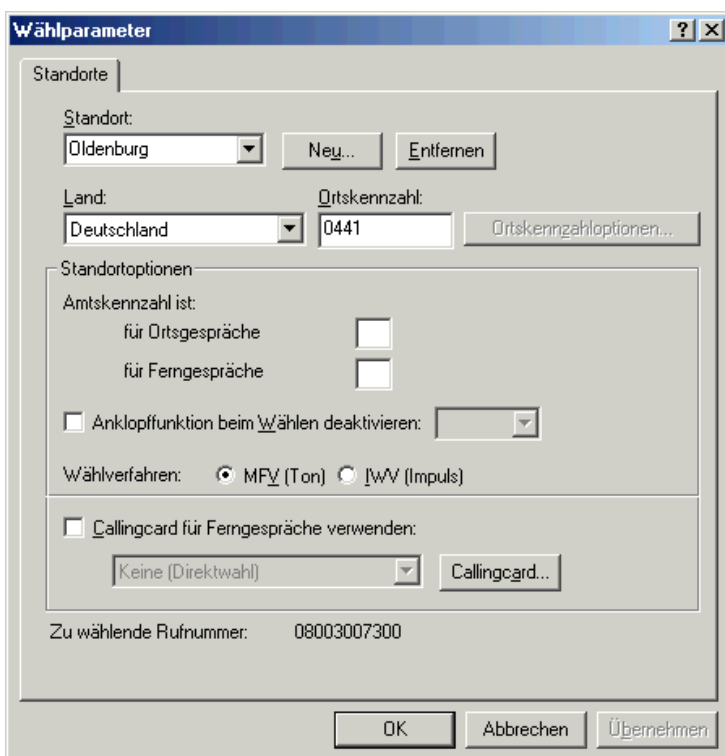
(Abb. 10, Die DFÜ-Netzwerkverbindung)

Machen Sie hier einen Doppelklick auf die EWE TEL Verbindung, **klicken Sie aber noch nicht auf "Verbinden"!** Sie erhalten folgendes Fenster:



(Abb. 11, Verbinden mit)

Klicken Sie hier auf "Wählparameter" um zu dem entsprechenden Fenster zu gelangen.



(Abb. 12, Wählparameter)

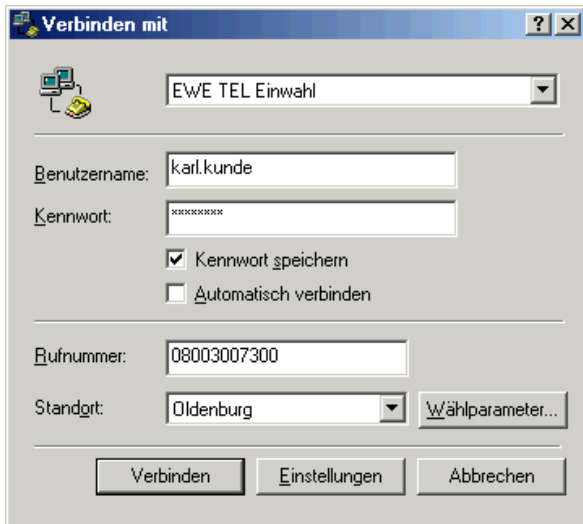
Folgende Parameter sind relevant und sollten unbedingt(!) korrekt ausgefüllt werden:

- **Standort:** Suchen Sie sich einen eindeutigen Namen aus (Oldenburg ist ein Beispiel)
- **Land:** Wählen Sie hier bitte "Deutschland" aus.
- **Ortskennzahl:** Die (Telefon-)Vorwahl von dem Ort, in dem sich der Computer befindet (0441 ist ein Beispiel für Oldenburg)
- **Amtskennzahl für Ortsgespräche:** Wenn der Computer bei Ortsgesprächen z.B. eine 0 vorwählen muss, um einen Freizeichen zu erhalten, tragen Sie diese 0 bitte hier ein.
- **Amtskennzahl für Ferngespräche:** Wenn der Computer bei Ferngesprächen z.B. eine 0 vorwählen muss, um einen Freizeichen zu erhalten, tragen Sie diese 0 bitte hier ein.
- **Wählverfahren:** Bei einigen älteren Telefonanlagen kann es notwendig sein, dass Sie hier "Impulswahl" anstatt "Tonwahl" auswählen.

Schließen Sie dieses Fenster mit "OK", um wieder zum Fenster "Verbinden mit" zu gelangen.

Verbindung ausprobieren

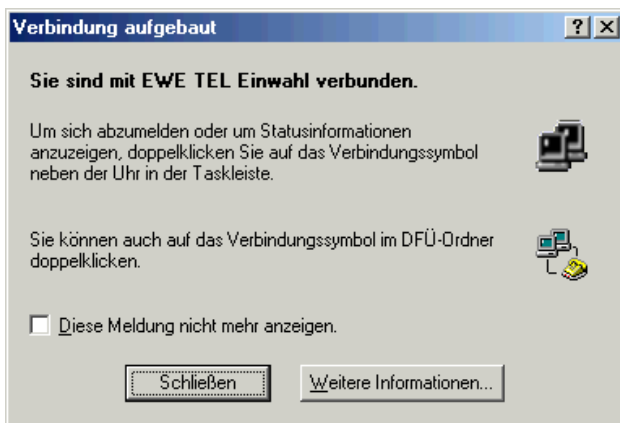
Füllen Sie jetzt das Fenster "Verbinden mit" aus.



(Abb. 11, Verbinden mit)

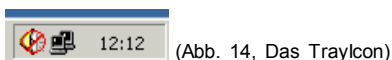
Tragen Sie Ihren Benutzernamen und Ihr Kennwort ein. Bitte beachten Sie, dass der Benutzername komplett(!) klein geschrieben wird. Beim Kennwort müssen Sie peinlich genau auf Groß- und Kleinschreibung achten. Als "Standort" sollte der Eintrag aus Abb. 12 ausgewählt sein. Das Kästchen "Kennwort speichern" markieren Sie Ihren eigenen Vorstellungen entsprechend (ansonsten wird ei jedem Verbindungsaufbau nachgefragt). "Automatisch verbinden" markieren Sie bitte (noch) nicht.

Wenn Sie jetzt auf "Verbinden" klicken, baut Ihr Computer eine Verbindung zum Internet auf und Sie bekommen das mit diesem Fenster quittiert:



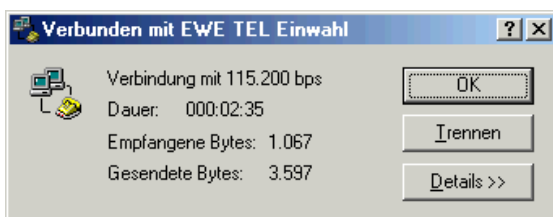
(Abb. 13, Verbindung hergestellt)

Dieses Fenster bekommen Sie immer dann angezeigt, wenn die Verbindung zum Internet "per Hand" (also durch den Doppelklick des Symbols im DFÜ-Netzwerk) hergestellt wurde. Unten im Traylcon (da, wo der kleine Lautsprecher und die Uhrzeit angezeigt wird) haben Sie jetzt ein zusätzliches Symbol:



(Abb. 14, Das Traylcon)

Die beiden kleinen Computermonitore zeigen an, dass Ihr Computer im Moment gerade eingewählt ist. Machen Sie einen Doppelklick auf das Symbol mit den beiden Computern.

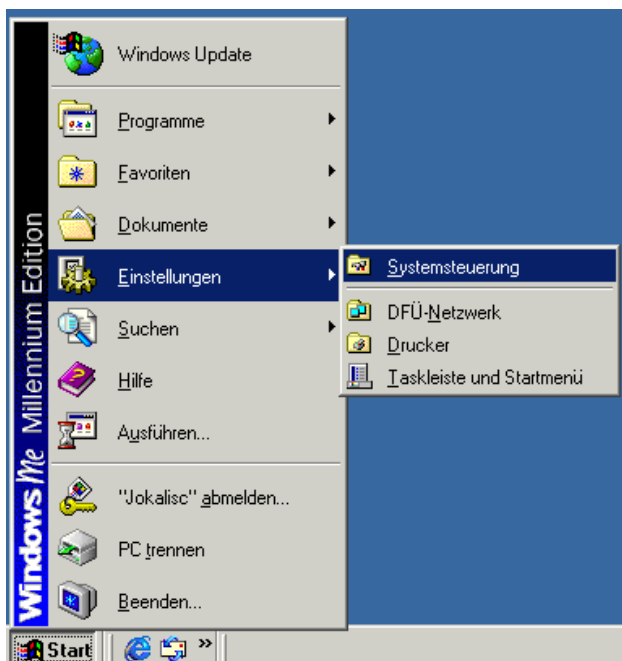


(Abb. 15, Verbunden mit...)

Klicken Sie hier auf "Trennen", um die Verbindung zum Internet wieder abubrechen und den Test zu beenden.

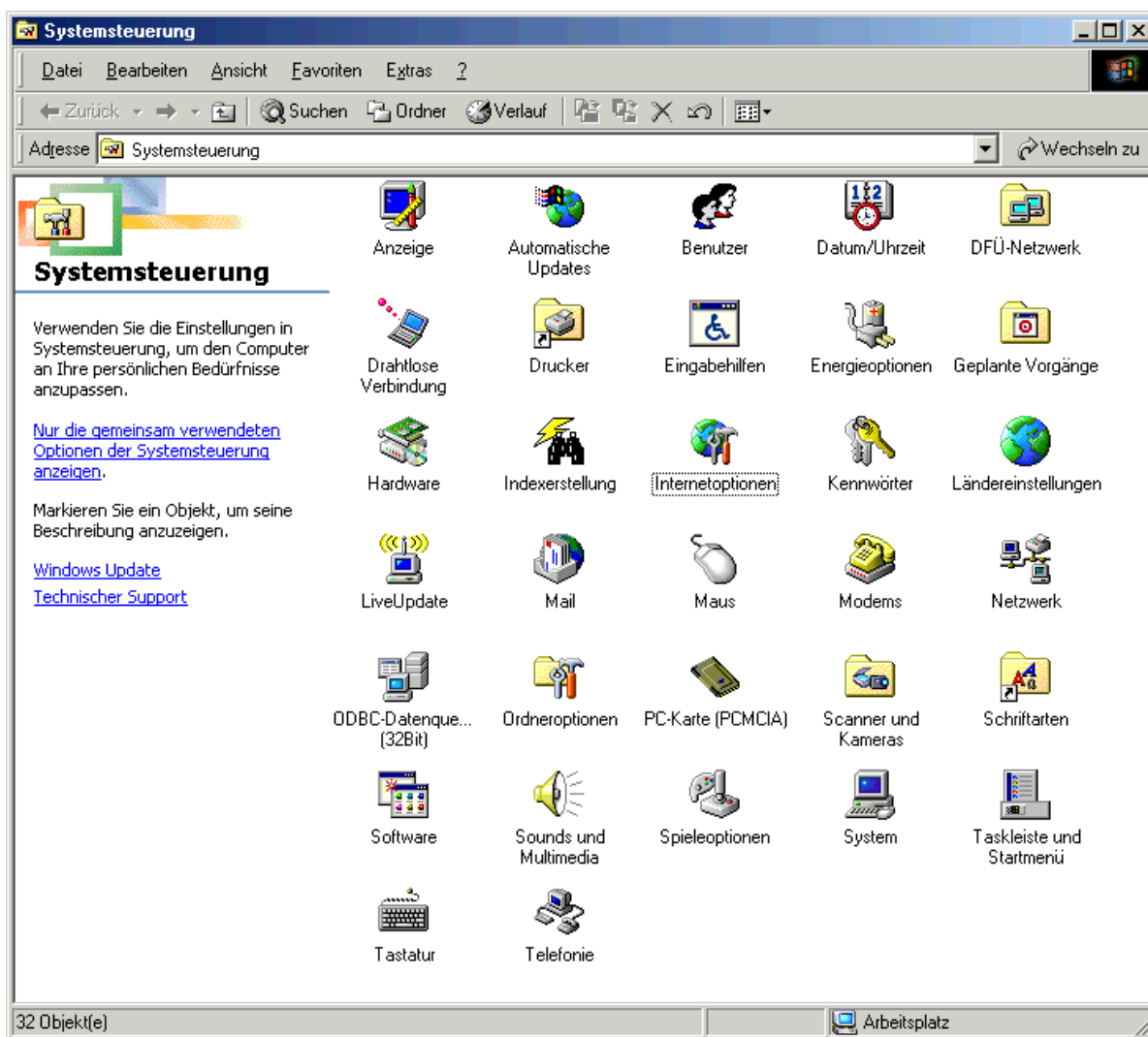
Verbindungsaufbau automatisieren

Wenn Sie den Internet Explorer verwenden, können Sie den Verbindungsaufbau automatisieren (d.h. die Verbindung wird jedesmal dann hergestellt, wenn Sie den Browser starten). Gehen Sie hierzu in die Systemsteuerung:



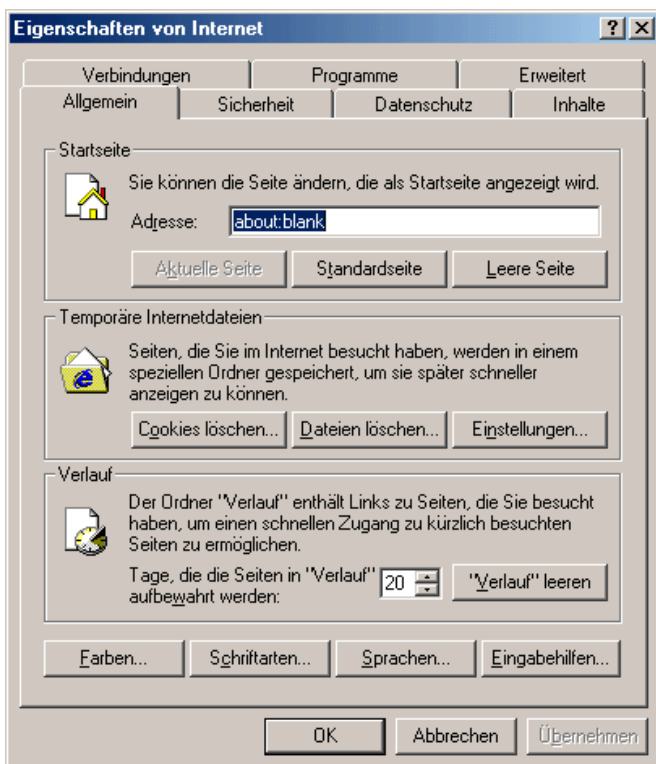
(Abb. 16, Systemsteuerung aufrufen)

Klicken Sie auf Start, fahren Sie mit der Maus auf "Einstellungen" und "Systemsteuerung" und klicken Sie mit der linken Maustaste.



(Abb. 17, Die Systemsteuerung)

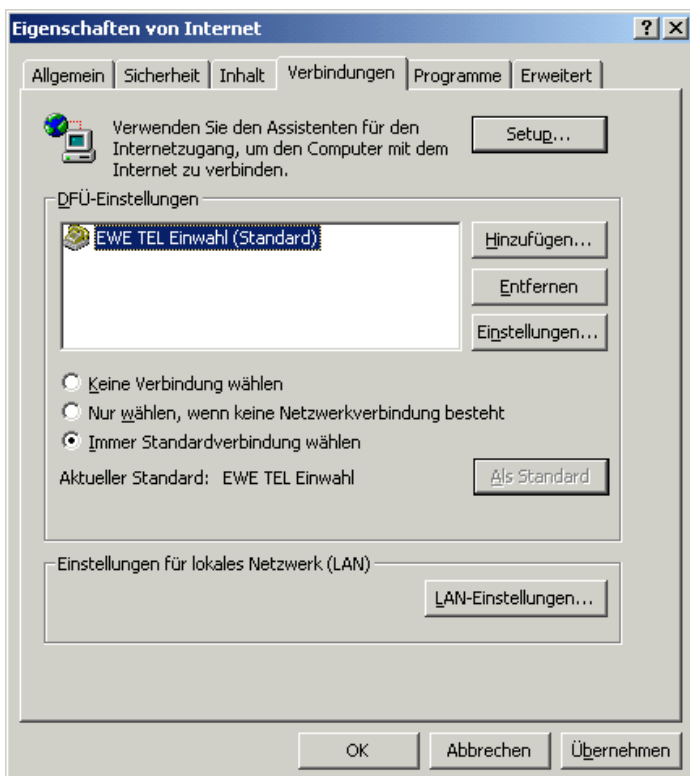
Machen Sie hier einen Doppelklick auf Internetoptionen.



(Abb. 18, Allgemeine Internetoptionen)

Als Startseite tragen Sie Ihre Lieblingsseite (z.B. eine Suchmaschine oder einen Newsletter) ein. Diese Seite wird immer dann aufgerufen, wenn Sie den Internet Explorer direkt starten. Wenn Sie auf "Leere Seite" klicken (im Eingabefeld erscheint dann about:blank), dann erreichen Sie, dass beim eigentlichen Start des Internet Explorer keine Seite aufgebaut wird. Die Verbindung zum Internet wird erst dann hergestellt, wenn Sie in der Adreßleiste eine neue URL eingeben.

Klicken Sie oben auf den Tabulator "Verbindungen".



(Abb. 19, Verbindungsoptionen)

Hier sehen Sie eine Liste der eingerichteten Netzwerkverbindungen. Markieren Sie die (vorhin eingerichtete) EWE TEL Verbindung und klicken Sie einmal auf den Button "Als Standard". Kreuzen Sie weiterhin "Immer Standardverbindung wählen" an.

Klicken Sie jetzt unten auf "OK" und schließen Sie alle offenen Fenster.

Auf Ihrem Arbeitsplatz finden Sie ein Symbol für den Internet Explorer



Internet Explorer (Abb. 20, Internet Explorer Symbol)

Machen Sie einen Doppelklick auf dieses Symbol, um den Internet Explorer zu starten. Falls keine Verbindung zum Internet besteht, erhalten Sie

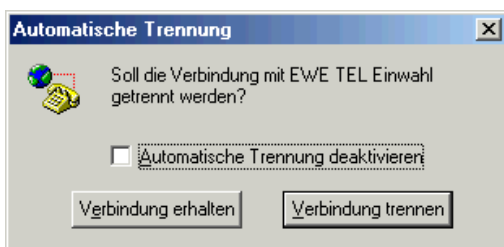
folgendes Fenster:



(Abb. 21, Verbindung herstellen)

Klicken Sie auf "Verbinden" und der Rechner wählt sich ins Internet ein. Wenn Sie "Automatisch verbinden" ankreuzen, werden Sie dieses Fenster nicht mehr angezeigt bekommen und der Internet Explorer wählt sich zukünftig ohne weitere Bestätigung ein.

Wenn Sie mit dem surfen fertig sind, schließen Sie einfach den Internet Explorer.



(Abb. 22, Automatische Trennung)

Hinweis: **Der automatische Verbindungsabbruch erfolgt nur, wenn die Verbindung auch vom Internet Explorer aufgebaut wurde.** Wenn Sie "Automatische Trennung deaktivieren" anhaken, wird dieses Fenster nicht mehr angezeigt. Die Verbindung bleibt dann aber bestehen(!) und muss "von Hand" durch Doppelklick auf das Traylcon (siehe Abb. 14) beendet werden.

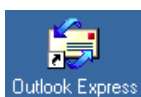
E-Mail Programm installieren und konfigurieren

Sie können jedes E-Mail Programm verwenden, das die Protokolle SMTP und POP3 unterstützt. Im Lieferumfang von Windows Millennium ist z.B. Outlook Express enthalten. Dieser Abschnitt beschreibt, wie Sie Outlook Express installieren bzw. starten. Die Einrichtung von Outlook Express lässt sich auf alle Windows-Versionen verallgemeinern und wird deshalb in einem gesonderten Dokument beschrieben. Einen Link finden Sie am Ende dieses Abschnittes.

Ob Outlook Express auf Ihrem Computer installiert ist, sehen Sie daran, dass auf Ihrem Computer entsprechende Symbole in der Schnellstartleiste oder auf dem Desktop eingerichtet sind.



(Abb. 23, Outlook Express Schnellstartsymbol)



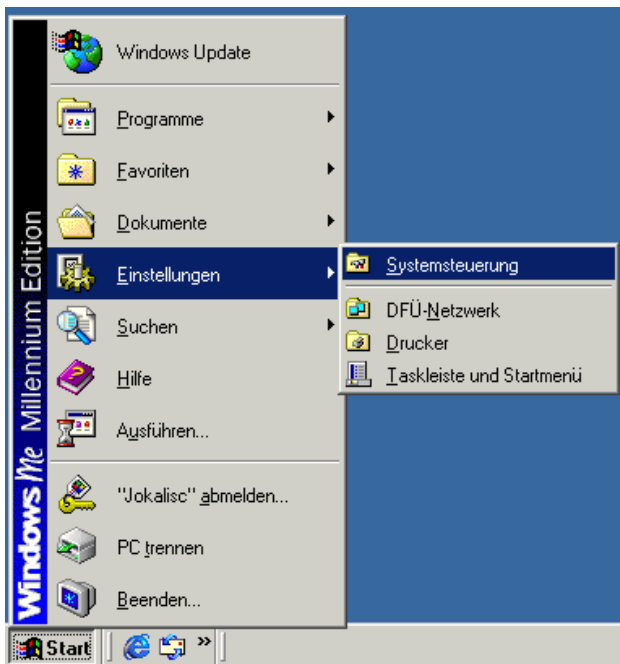
(Abb. 24, Outlook Express Desktopsymbol)

Falls das Programm bei Ihnen installiert ist, machen Sie bitte mit folgender Anleitung weiter:

<http://www.ewetel.de/kundenservice/oe/outlook.html> (Outlook / Outlook Express einrichten)

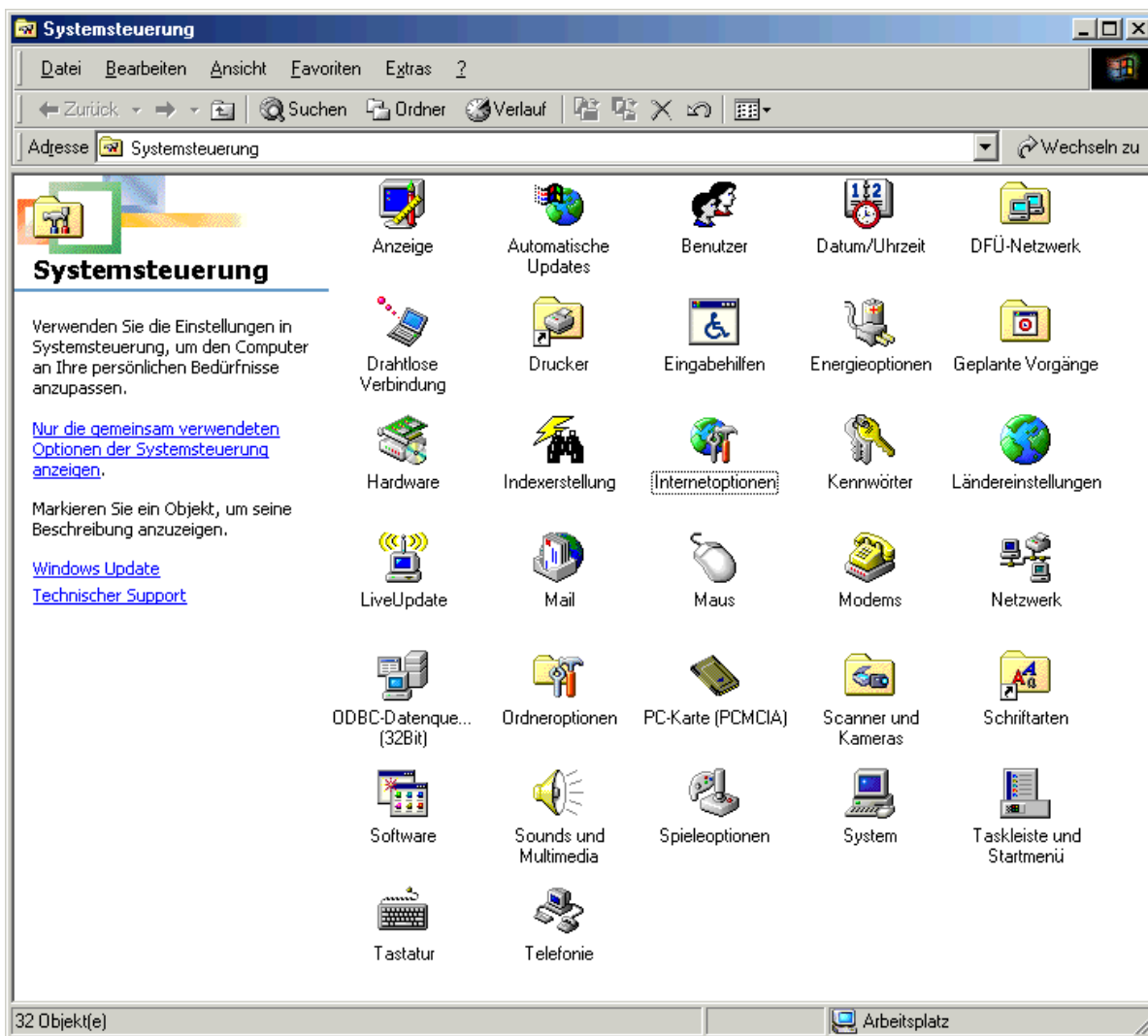
http://www.ewetel.de/kundenservice/oe/oe_optimieren.html (Outlook Express optimieren)

Wenn das Programm noch nicht installiert ist, lesen Sie bitte hier weiter, um Outlook Express auf Ihrem Computer zu installieren



(Abb. 25, Systemsteuerung aufrufen)

Klicken Sie auf Start, fahren Sie mit der Maus auf "Einstellungen" und "Systemsteuerung" und klicken Sie mit der linken Maustaste.



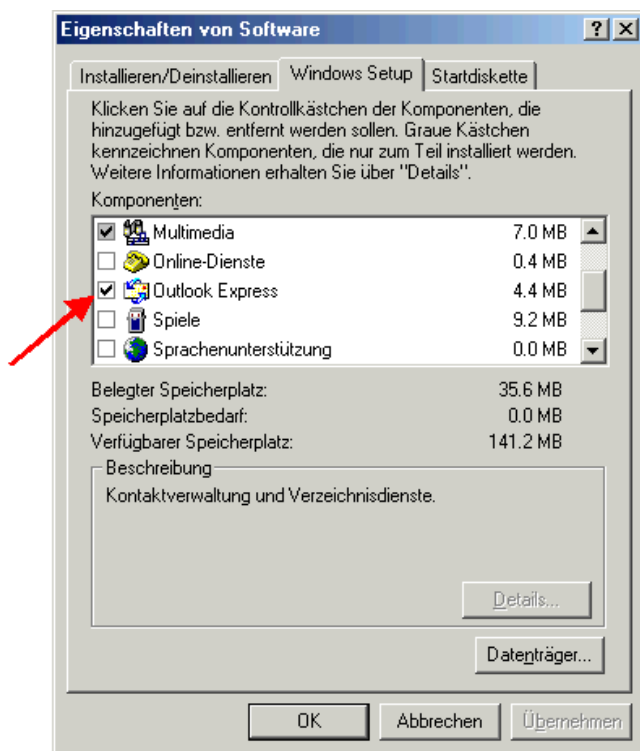
(Abb. 26, Die Systemsteuerung)

Machen Sie hier einen Doppelklick auf Software.



(Abb. 27, Software - Installieren/Deinstallieren)

Klicken Sie auf den Tabulator "Windows Setup". Die installierten Komponenten werden lokalisiert und Sie bekommen eine Liste mit den Komponenten angezeigt:



(Abb. 28, Software - Windows Setup)

Den Haken für Outlook Express markieren Sie bitte zusätzlich zu den bereits vorhandenen Einträgen. Klicken Sie auf "OK". Eventuell müssen Sie jetzt die WindowsME-CD einlegen. Bitte folgen Sie hier den Anweisungen auf dem Bildschirm.

Je nach Windows-Installation werden Sie aufgefordert, den Computer neu zu starten. Danach sollten Sie die Icons für Outlook Express vorfinden (siehe Abbildung 23 und 24). Bitte starten Sie Outlook Express und folgen Sie diesen Anleitungen:

<http://www.ewetel.de/kundenservice/oe/outlook.html> (Outlook / Outlook Express einrichten)

http://www.ewetel.de/kundenservice/oe/oe_optimieren.html (Outlook Express optimieren)