



Windows 98 (ISDN / Modem)

Einrichten unter Windows 98

1. DFÜ Netzwerk einrichten
2. Einrichten und Einstellen der Netzwerk-Protokolle
3. DFÜ Verbindung einrichten
4. DFÜ Verbindung herstellen
5. Probleme

1. DFÜ Netzwerk einrichten

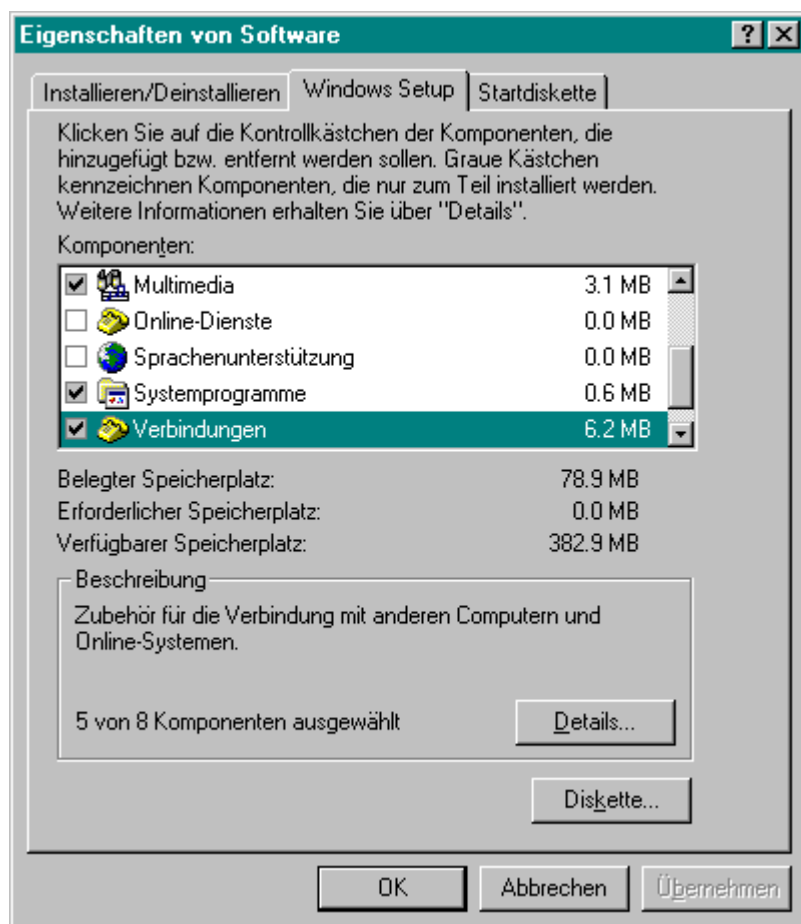
Zunächst muss das DFÜ-Netzwerk installiert werden.

Doppelklicken Sie auf **Arbeitsplatz** (auf dem Desktop).

Doppelklicken Sie auf das Symbol **Systemsteuerung**.

Doppelklicken Sie auf das Symbol **Software**.

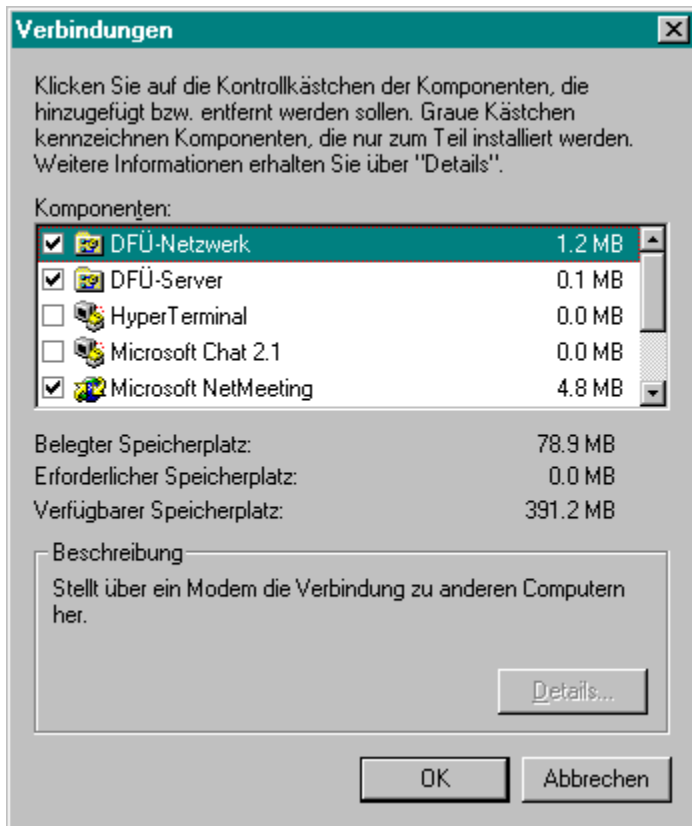
Wählen Sie **Windows-Setup**, und markieren Sie den Eintrag **Verbindungen**. (Abb.1)



(Abb.1)

Klicken Sie anschliessend auf **Details**.

Hier sehen Sie, welche Komponenten bereits installiert sind.



(Abb.2)

Zur Installation des DFÜ-Netzwerkes muss der Punkt DFÜ-Netzwerk aktiviert werden (Abb.2).

Drücken Sie nun 2-mal **OK**.

Windows 98 verlangt nun nach der Installations CD bzw. Disketten, um das DFÜ-Netzwerk zu installieren.

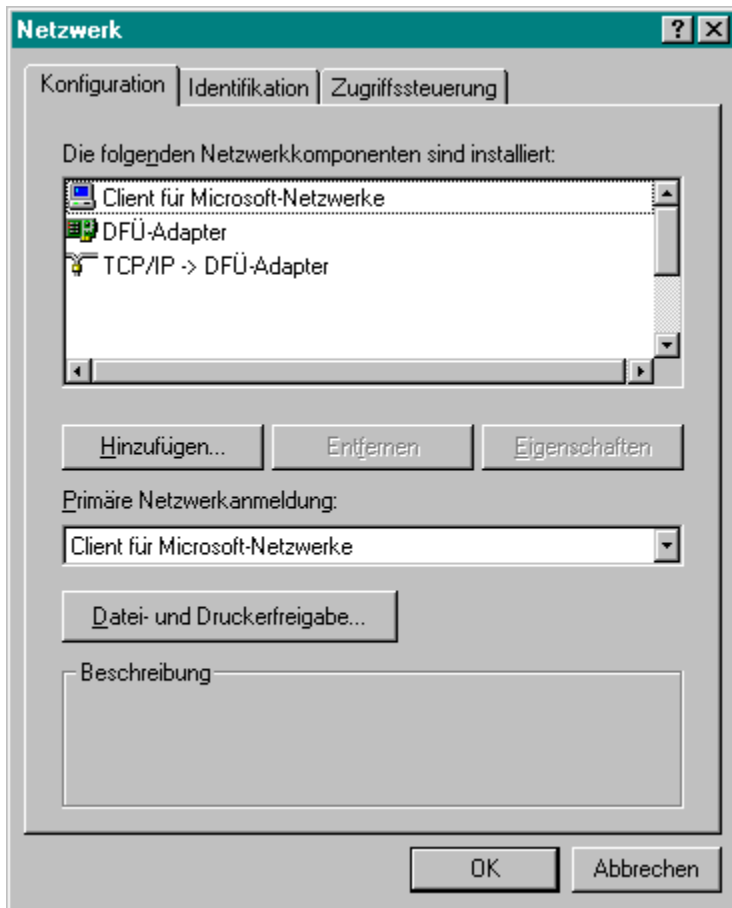
[Zurück zum Anfang](#)

2. Einrichten und Einstellen der Netzwerk-Protokolle

Doppelklicken Sie auf das Symbol **Arbeitsplatz** (auf dem Desktop).

Doppelklicken Sie auf Symbol **Systemsteuerung**.

Doppelklicken Sie auf das Symbol **Netzwerk**.

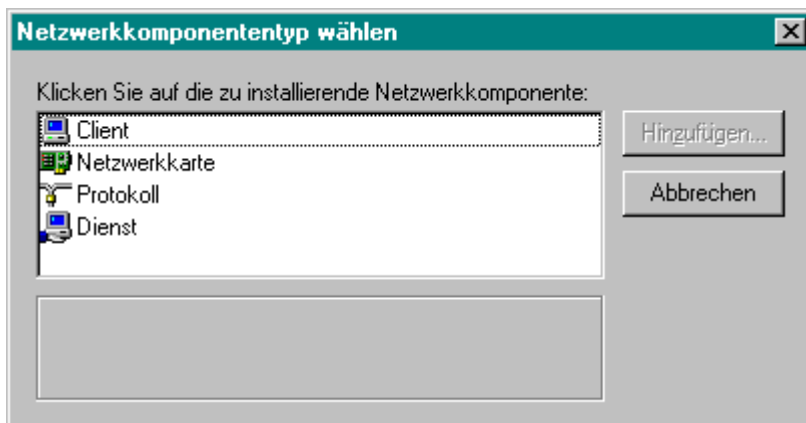


(Abb.3)

Hier müssen **mindestens** folgende Komponenten installiert sein (Abb.3).

- Client für Microsoft Netzwerke.
- DFÜ-Adapter (DFÜ-Adapter wird als Netzwerkkarte bezeichnet).
- TCP/IP (TCP/IP --> DFÜ-Adapter, wenn mehrere Netzwerkkarten installiert sind).

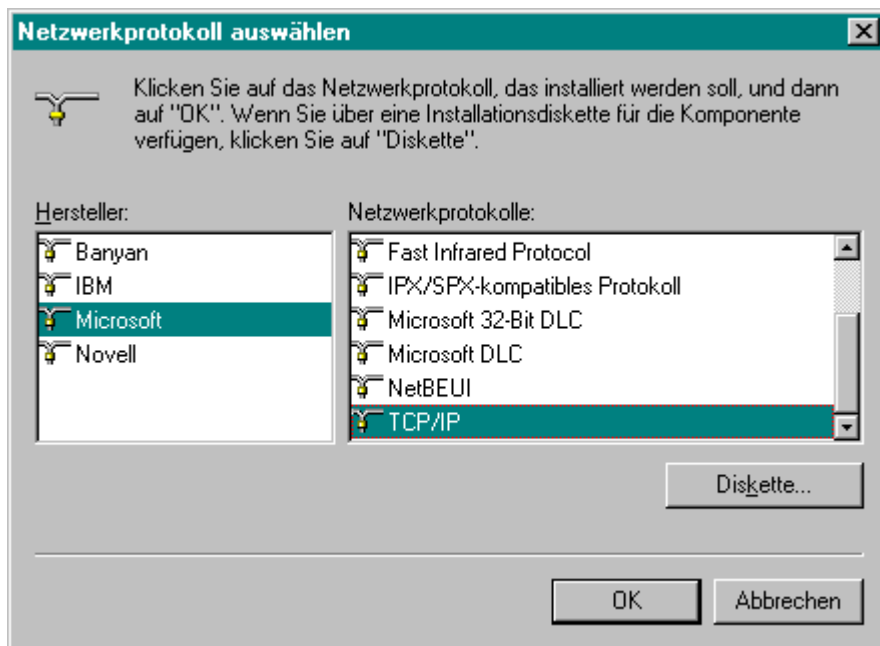
Klicken Sie auf **Hinzufügen**, um fehlende Komponenten hinzuzufügen.



(Abb.4)

Zum Hinzufügen des Protokolls TCP/IP:

Wählen Sie den Punkt **Protokoll** und klicken auf **Hinzufügen** (Abb.4).



(Abb.5)

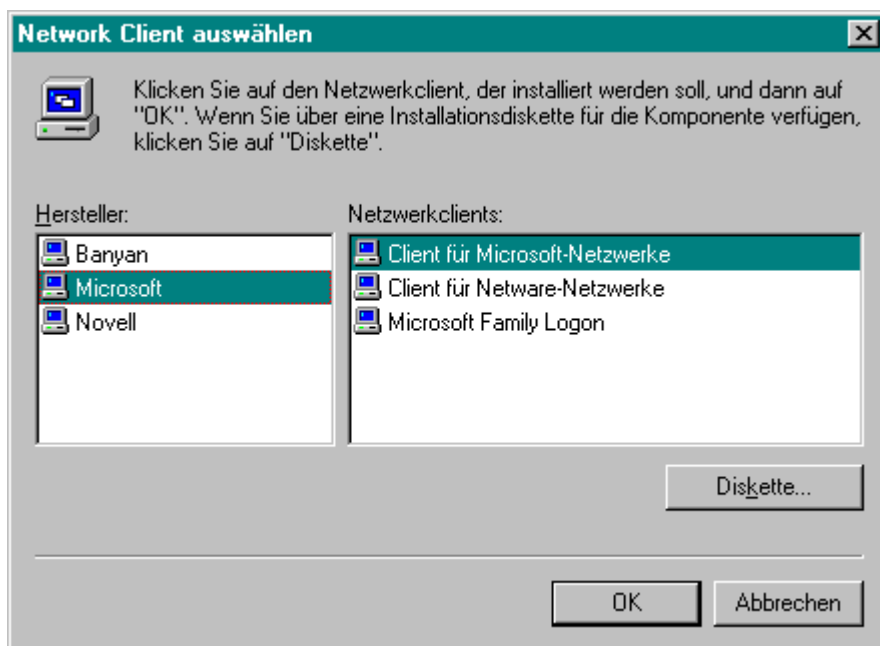
Wählen Sie auf der linken Seite unter den Herstellern **Microsoft** aus und selektieren auf der rechten Seite das **TCP/IP Protokoll (Abb.5)**.

Klicken Sie auf **OK**.

Windows 98 verlangt nun die Installations CD /-Disketten. Folgen Sie bitte den Anweisungen.

Zum Hinzufügen des Client für Microsoft Netzwerke:

Wählen Sie den Punkt **Client** und klicken auf **Hinzufügen**.



(Abb.6).

Wählen Sie auf der linken Seite unter den Herstellern **Microsoft** aus, und selektieren auf der rechten Seite den **Client für Microsoft-Netzwerke (Abb.6)**.

Klicken Sie nun auf **OK**.

Windows 98 verlangt nun die Installations CD /-Disketten, folgen Sie den Anweisungen.

[Zurück zum Anfang](#)

3. DFÜ Verbindung einrichten

Doppelklicken Sie auf das Symbol **ARBEITSPLATZ**.

Doppelklicken Sie auf das Symbol **DFÜ-Netzwerk**.

Doppelklicken Sie auf das Symbol **Neue Verbindung erstellen**.



(Abb.7)

Geben Sie einen beliebigen Namen für die Verbindung an (z.B. EWE TEL) (Abb.7)

Das installierte Modem wird nun in die Zeile "Wählen Sie ein Gerät" eingetragen (Standardmässig ist dort schon Ihr Modem eingetragen).

Für ISDN-Karten (Beispiele):

AVM-Fritz Karte: Es müssen die Capi-Ports installiert und als Gerät muss **AVM ISDN Internet(PPP over ISDN)** eingetragen sein.

TELES-ISDN Karte: Es müssen die TELES-CAPI oder die TELES NDISWAN-Miniport-Treiber, gemäss den Angaben von Teles, installiert sein.

Als Gerät sollte (bei Verwendung der NDISWAN-Treiber)

TELES.WAN-NDIS.Miniport 1. B-Kanal oder

TELES.WAN-NDIS.Miniport 2. B-Kanal

eingetragen werden

Klicken Sie auf **weiter**.



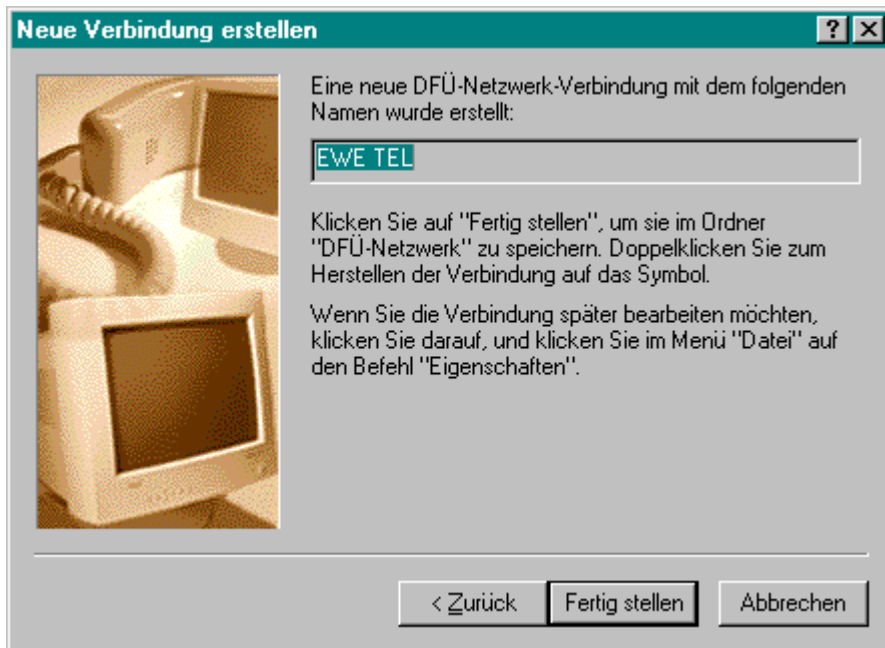
(Abb.8)

Sie müssen nun die Ortskennzahl mit Rufnummer eintragen, die Sie für den Verbindungsaufbau zu EWE TEL nutzen möchten (Abb.8).

Um den für Sie günstigsten Einwahlort festzustellen, suchen Sie den Einwahlknoten aus der beigefügten Datei [standort.htm](#) aus (falls nicht gerade info.htm geöffnet ist), in dessen Liste sich Ihr Wohnort befindet.

Tragen Sie als Landeskennzahl "Deutschland" ein .

Klicken Sie auf **Weiter**.

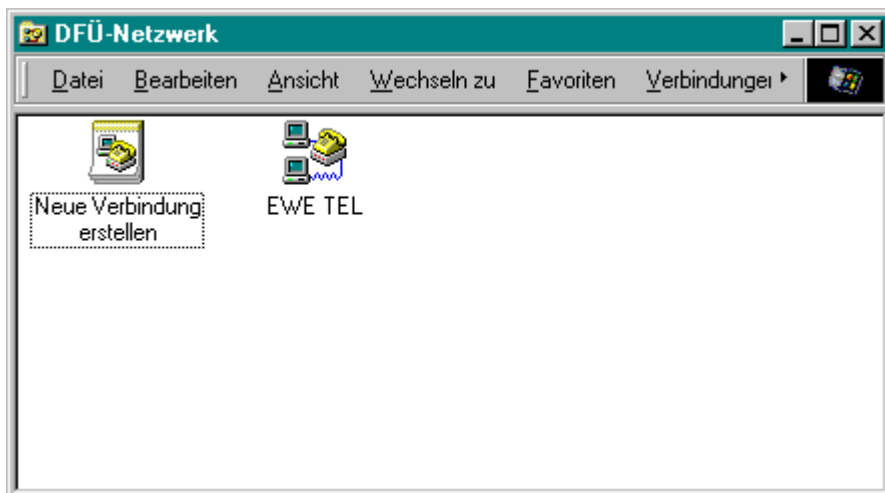


(Abb.9)

Windows 98 teilt Ihnen mit, dass die Konfiguration abgeschlossen ist.

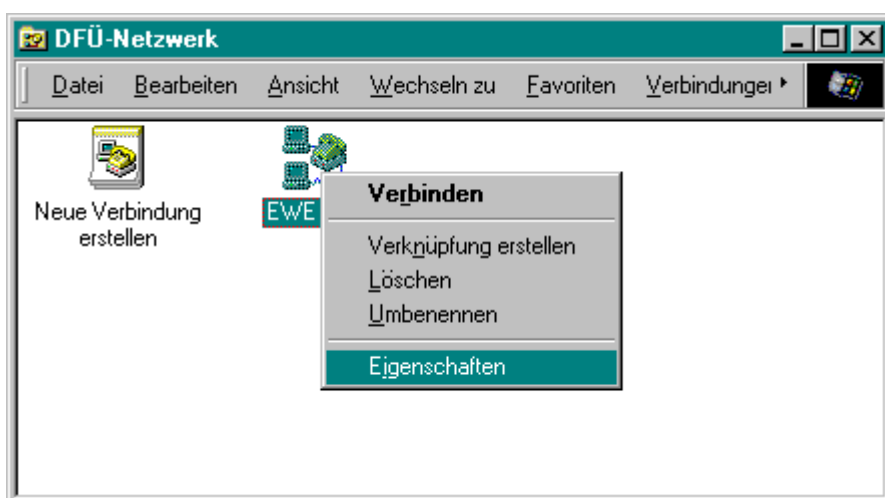
Klicken Sie auf **Fertigstellen (Abb.9)**

Es erscheint nun das erstellte Symbol im DFÜ-Netzwerk (Abb.10).



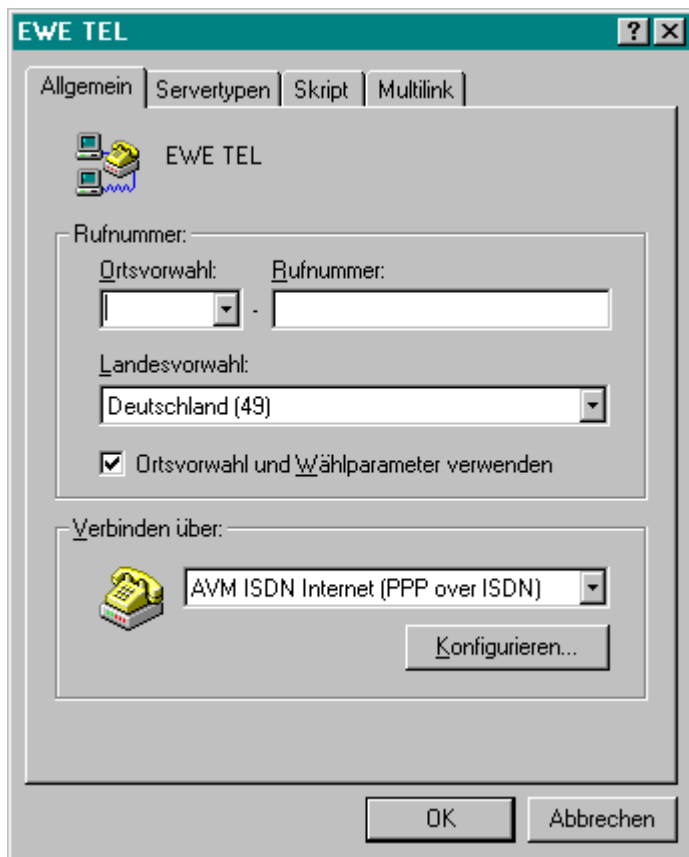
(Abb.10)

Markieren Sie das Symbol und drücken die Sie **rechte Maustaste**.
Aus dem erscheinenden Menü wählen Sie den Punkt **Eigenschaften**. (Abb.11)



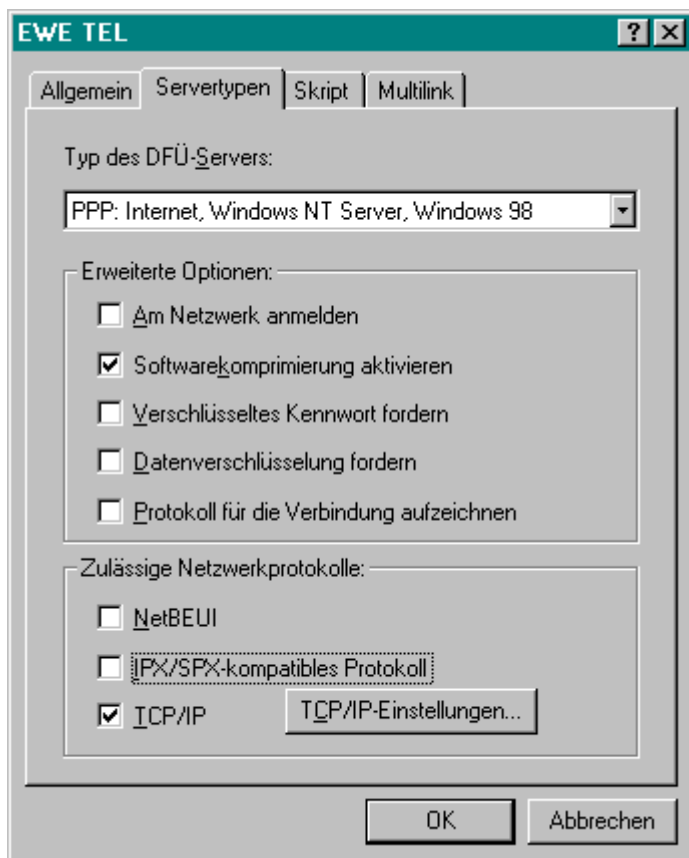
(Abb.11).

Hier werden alle Punkte nochmals aufgeführt, die schon eingegeben
worden sind. Wählen Sie den Punkt **Servertypen** (Abb.12).



(Abb.12)

Übertragen Sie die nachstehenden Einstellungen auf Ihr System.



(Abb.13)

Wählen Sie den korrekten Typ des DFÜ-Servers aus:

PPP: Internet, Windows NT Server, Windows 98

Übernehmen Sie ebenfalls die Einstellungen für **Erweiterte Optionen** und **Zulässige Netzwerkprotokolle** aus der Abbildung 13.

Klicken Sie auf **TCP/IP-Einstellungen** und übertragen Sie auch die untenstehenden Einstellungen (Abb.14).

TCP/IP-Einstellungen [?] [X]

Vom Server zugewiesene IP-Adresse

IP-Adresse festlegen

IP-Adresse: [0] [.] [0] [.] [0] [.] [0]

Vom Server zugewiesene Namensserveradressen

Namensserveradressen festlegen

Erster DNS: [212] [.] [6] [.] [64] [.] [161]

Zweiter DNS: [212] [.] [6] [.] [64] [.] [162]

Erster WINS: [0] [.] [0] [.] [0] [.] [0]

Zweiter WINS: [0] [.] [0] [.] [0] [.] [0]

IP-Header-Komprimierung

Standard-Gateway im Remote-Netzwerk verwenden

[OK] [Abbrechen]

(Abb.14).

Klicken Sie auf **OK**.

Die Verbindung ist jetzt vollständig konfiguriert.

Beenden Sie die Konfiguration mit **OK**.

[Zurück zum Anfang](#)

4. DFÜ Verbindung herstellen

Um eine Verbindung mit EWE TEL aufzubauen, Doppelklicken Sie auf **Arbeitsplatz** und danach auf **DFÜ-Netzwerk**.

Doppelklicken Sie dann auf Ihr erstelltes Verbindungssymbol.

Es erscheint ein Dialogfeld, indem Sie Ihren Benutzernamen und Ihr Kennwort (Passwort) eintragen (Siehe Auftragsbestätigung).



(Abb.15)

Klicken Sie danach auf **Verbinden (Abb.15)**

Das Modem erstellt nun eine Verbindung zum EWE TEL-Server.

Nun können Sie Ihre Anwendung starten, die das PPP-Protokoll nutzt
(z. B. Netscape, Internet Explorer, FTP-Client usw.).

[Zurück zum Anfang](#)

5. Probleme

Bei Problemen mit der Konfiguration können Sie uns unter der kostenlosen technischen Serviceline erreichen:

0800 - 339 38 35

Störungen: rund um die Uhr

technische Fragen*: Mo.-So.: 08.00 - 22.00 Uhr

Oder per E-Mail an hotline@ewetel.net

* bei Rückruf zu technischen Fragen 99 ct/Min.